

Les senyals de Vic del 1470

M. CRUSAFONT I SABATER

El grup de petits comtats que foren el bressol de Catalunya, amb la dispersió de sobirania que comportà, produí una amplíssima representació d'encunyacions. La major part d'elles s'obraren en el moment més florent de l'art romànic en la nostra terra. Aquestes minúscules obres d'art són una manifestació més de la vitalitat del romànic català. I si algun grup de peces cal destacar, sens dubte ho hem de fer dels diners episcopals de Vic.

A mesura que les sobirania comtals i els drets episcopals van essent absorbits les encunyacions van cessant i la major part del numerari surt de la seca de Barcelona. Els diners de Cervera,¹ del temps d'Alfons el Cast (1162-1196), les encunyacions de Perpinyà i els florins de Tortosa són les excepcions potser més destacables.

Es pot dir que el període comtal es clou amb Jaume I, quan obté la major part dels drets sobirans del comtat d'Urgell. De fet però, no és fins a Ferran el Catòlic, desposseint al comte de Pallars, quan queden esborrades definitivament les petites corts comtals.

La darrera moneda comtal, el diner d'Huc Roger de Pallars (1465-1488) (Botet-140) enllaça doncs amb el nou motor de les encunyacions locals: les guerres interiors.

La guerra contra Joan II del 1462, precedida de les torbacions originades per l'enfrontament d'aquest amb el seu fill, el Príncep de Viana, fou la causa de la reapertura de moltes antigues seques i de l'aparició d'altres de noves. Algunes d'elles aniran obtenint llicències d'encunyació en el regnat següent i al llarg del temps dels primers Àustries, enllaçant inclús en algun cas amb el nou esclat d'encunyacions locals: la Guerra dels Segadors (1640-1652).

En el cas de Vic les coses succeïren així:

A partir del segle x els bisbes encunyaren diners i òbols, al principi de plata i més endavant (principis del s. XII) de billó amb tipus religiosos (Botet 141 a 152).² Els darrers foren els que féu encunyar el bisbe Bernat de Mur

1. Ens referim a la que va descriure per primera vegada F. UDINA a «Una moneda inédita de Cervera». Numisma. Any III, núm. 6, 1953.

2. Totes les cites de BOTET i SISÓ corresponen a l'obra «Les monedes catalanes» editada per l'Institut d'Estudis Catalans, en tres volums. Barcelona 1911.

el 1256, fet que topà amb l'oposició de Jaume I. El 1273, després d'un llarg plet amb la seu vigatana, Jaume I ordenà que cessessin les encunyacions i, de fet, ni se'n coneixen de posteriors ni consta documentalment que es batés moneda.³

El 1315 els bisbes renunciaren al dret de moneda a conseqüència d'uns tractes compensatoris amb Jaume II.⁴

No hi han més notícies fins el 1461: El rei Joan II, atenent a una petició dels síndics, concedeix a la ciutat «l'ús de l'antic costum i la facultat d'encunyar moneda»,⁵ suspès des del 1315.

Es possible que no fessin ús d'aquest privilegi, potser perquè la guerra es tirà al damunt. Més endavant, i ja en plena guerra, sollicitaren i obtingueren del lloctinent de Reiner d'Anjou autorització per a fer circular les pel·lofes de les esglésies com a moneda visionària.⁶

Arribem al privilegi del 14 de novembre de 1470 i que Eduard Junyent⁷ resumeix així:

«L'infant Joan, primogènit del rei, lloctinent general, vist que, donada la penúria de diners menuts, havia autoritzat feia poc a la ciutat de Vic que, com a tals, s'hi poguessin computar i fer córrer els ploms de les distribucions dels eclesiàstics, però que havent-se'n falsificat molts per gent malèvola, concedeix, a petició de la ciutat, que puguin batre menuts fins a la quantitat de 200 lliures.»⁸

3. En el llibre «Jurisdiccions i Privilegis de la ciutat de Vic» d'EDUARD JUNYENT, no s'hi troba cap referència a encunyacions en aquest període. Si en canvi, cada nou sobirà es compromet a no alienar el dret de moneda, adquirit a la ciutat en temps de Jaume II.

4. *Op. cit.* nota anterior, núm. 183, p. 161.

5. *Op. cit.* nota 3, núm. 687, p. 278.

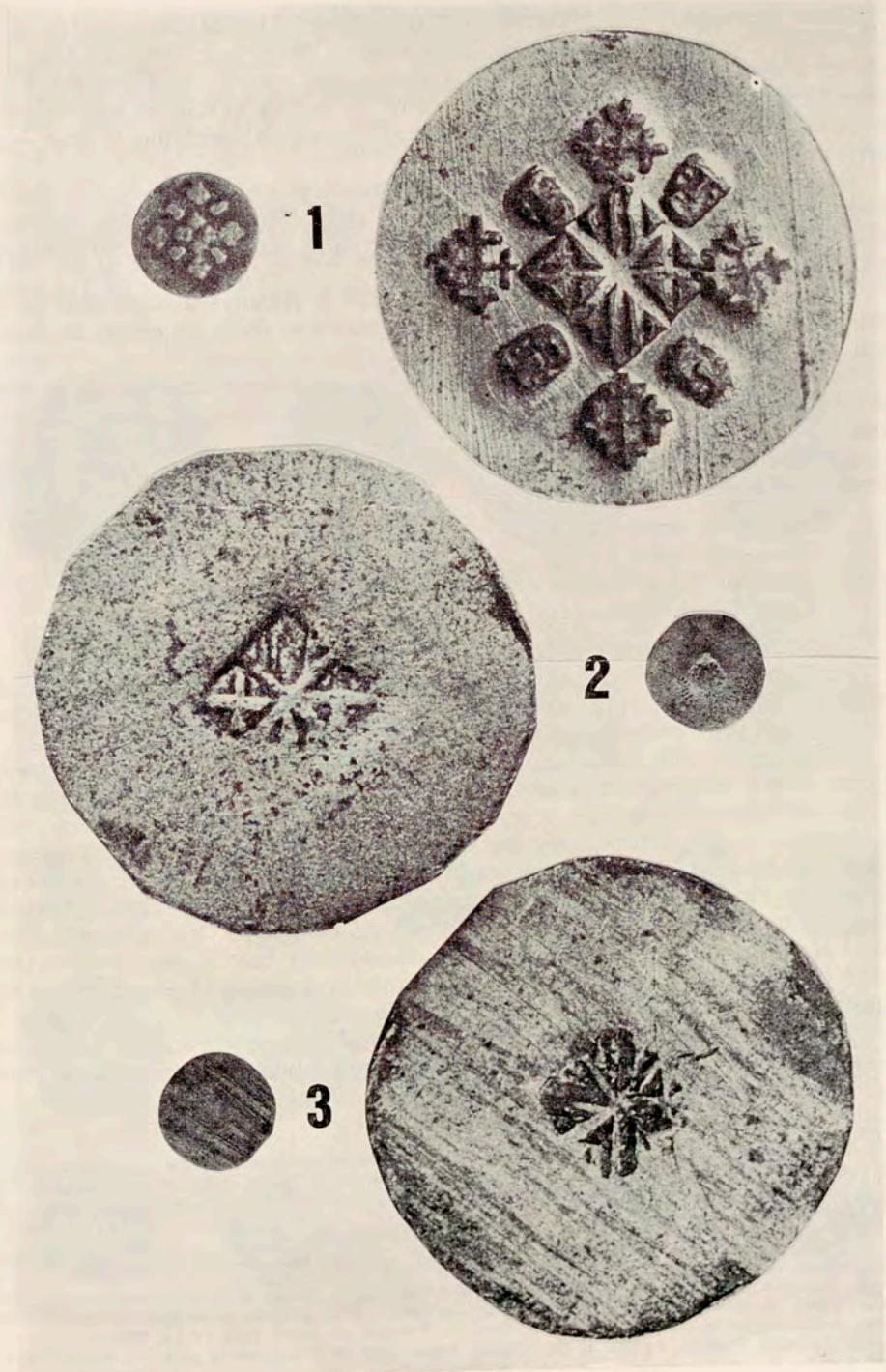
6. Això es dedueix del document de 1470.

7. *Op. cit.* nota 3, núm. 691, p. 279.

8. Botet publicà per primera vegada aquest document (núm. LXXIX al volum III, p. 469). La part que transcriu diu així:

LLICENCIA D'ENCUNYAR SENYALS, ATORGADA A LA CIUTAT DE VIC PER L'INFANT D. JOAN, LLOCTINENT DEL REI RENAT D'ANJOU.

Nos Infans Joannes etc. Et si tantum quod nequid amplius penurie denariorum minorum Civitas ista Vicensis opprimitur ut jamque aliis vestris intelleximus supplicacionibus, haud absurdum apud nos esse comperimus si auferende pecunie modum eidem adiuvento statuamus: Sane cum ad vestrum Consiliariorum proborum hominum ad singularium universitatis dicte Civitatis supplicaciones nuperrime datas, licenciam et facultatem concesserimus ut signa quedam plumbea que inter ecclesiasticos et clerum istius eiusdem Civitatis pro ordinariis distribucionibus ecclesie elarguntur, inter seculares eciam ad Regium et nostrum beneplacitum assummi impune ac dispartiri possent, formam actum illorum, non nulli maligno spiritu doloque ac facilitate illorum inducti, imitarunt, ac similia de falso fabricarunt: Que res tanta in suspicione eosdem populares adduxit, ut nemo remansit qui ea signa, nisi primus difficiliore in materia ac forma mutentur, assumat. Tenore igitur presentium, indemnitati ac conservacioni dicte civitatis volentes locum dare ne minorum defectu privatis Civibus ab necessariis valeant oriri scandala, Quod que tucius de opportuna moneta ipsi civitati possit salubriusque provideri, vobis dictis Consiliaris probis hominibus et universitati dicte Civitatis vici licenciam et permissionem concedimus atque impartimur, quod libere et absque pene alicuius incurso, possitis predicta signa plumbea, tam in materia quam in forma, uti vobis libuerit mutare et variare seu de novo fabricare, usque quantitatem videlicet Ducentarum librarum et non amplius. Queque signa, in ere seu in alio quovis metallo de novo fabricanda, possitis inter vos cives et alios sponte vestra dividere et dispartire per vos aut quempiam nomine dicte universitatis destinandum, et posmodum ea recuperare in aliaque moneta receptibili convertere et permutare, nostra huiusmodi licencia seu permissione durante, quam hinc ad tres menses continuo ab inicio eiusdem divisionis computandos et non ultra durare volumus et stare. Mandantes propterea Gerentivici nostre generalis gubernacionis in pricipatu Cathalonie, vicarioque et aliis officialibus dicte Civitatis vici, quatenus licenciam et permissionem nostram huiusmodi vobis dictis Consiliaris universitati et singularibus predictis tenenant firmiter et observent, tenerique et observari faciant per quosqumque, Et contra non veniat aliqua racione seu causa. In cuius rei testimonium presentes vobis expediri mandavimus, manu magnifici et dilecti Consilii et Camerlengi Regii et nostri Arduini della Jalla, militis, propter indisposicionem persone nostre, sig-



Làmina I

Botet assenyala⁹ que malgrat l'autorització del 1461 la ciutat no es creia en el dret d'encunyar moneda si, com veiem, de primer feia circular les pellofes i mes tard obtenia un permís d'encunyar menuts o ploms per a un temps limitat. Cal pensar però, que el canvi de sobirà influïa en aquest dret, car veiem com a cada nou sobirà la ciutat demanava confirmació dels seus drets, entre ells el de moneda.¹⁰

Destaquem com en el text complet del privilegi s'hi detalla que es poden variar els encunys o el metall, lliurement: «concedimus... possitis predicta signa plúmbea, tam in materia quam in forma..., mutare et variare seu de novo fabricare...»

L'objectiu és doncs d'alterar forma, metall o encunys a fi de què no es pugui fàcilment repetir el fet de les falsificacions i es dóna un temps de circulació curt (tres mesos).

La imprecisió del text de la concessió i el caràcter d'emergència de l'encunyació fa molt difícil que es puguin identificar aquestes peces amb seguretat.

Malgrat això, hem trobat unes peces de llautó que compleixen les següents condicions:

1. Porten les armes de Vic.
2. No son pellofes.
3. Corresponen a l'època pel seu estil.
4. S'adapten a la concessió del 1470.

Són les que presentem a la Làm. 1 amb els n.^{os} 1, 2 i 3.

Justificant les condicions que hem enumerat creiem que haurem demostrat, dins el possible que aquestes peces són les «signas plúmbeas» o menuts encunyats el 1470, regnant Reiner d'Anjou.

1. Armes de Vic: les tres peces porten en el centre les armes de Vic, tal com es pot observar en la Làm. 1. La primera porta a més uns ornaments al voltant i fou tallada segurament amb un trepant mentre les altres dues són tallades amb estisora i un xic descuradament. La primera i la segona es veuen de bon art, mentre la tercera sembla una caricatura de la segona, fent-nos pensar en una imitació o falsificació. El diàmetre és de 17 mm. per la primera i de 16 per les altres dues i el pes de 0,8 grams, les dues primeres i de 1,3 per la tercera que es veu d'un llautó més bast i més gruixut. No tenint el material valor intrínsec, el nom que creiem els hi escau millor es el de senyals, tal com diu el document: «signas».

Només coneixem un exemplar de la primera peça¹¹ i podria ésser que fos una prova o model. Els elements del dibuix; barres i creus de l'escut,

natas, Regioque sigillo in dorso munitas. Datas Barchinone Quartadecima die mensis Novembris Anno a nativitate domini Millesimo. cccc. Septuagesimo. — Della Jalla. — Rodericus Vitalis mandato domini primogeniti et locumtenentis facto per Ardovinum della Jalla Camarlengum et fuit delliberata in consilio.

Arxiu Corona Aragó; Reg V, Divers., de Renat d'Anjou, f. 170.

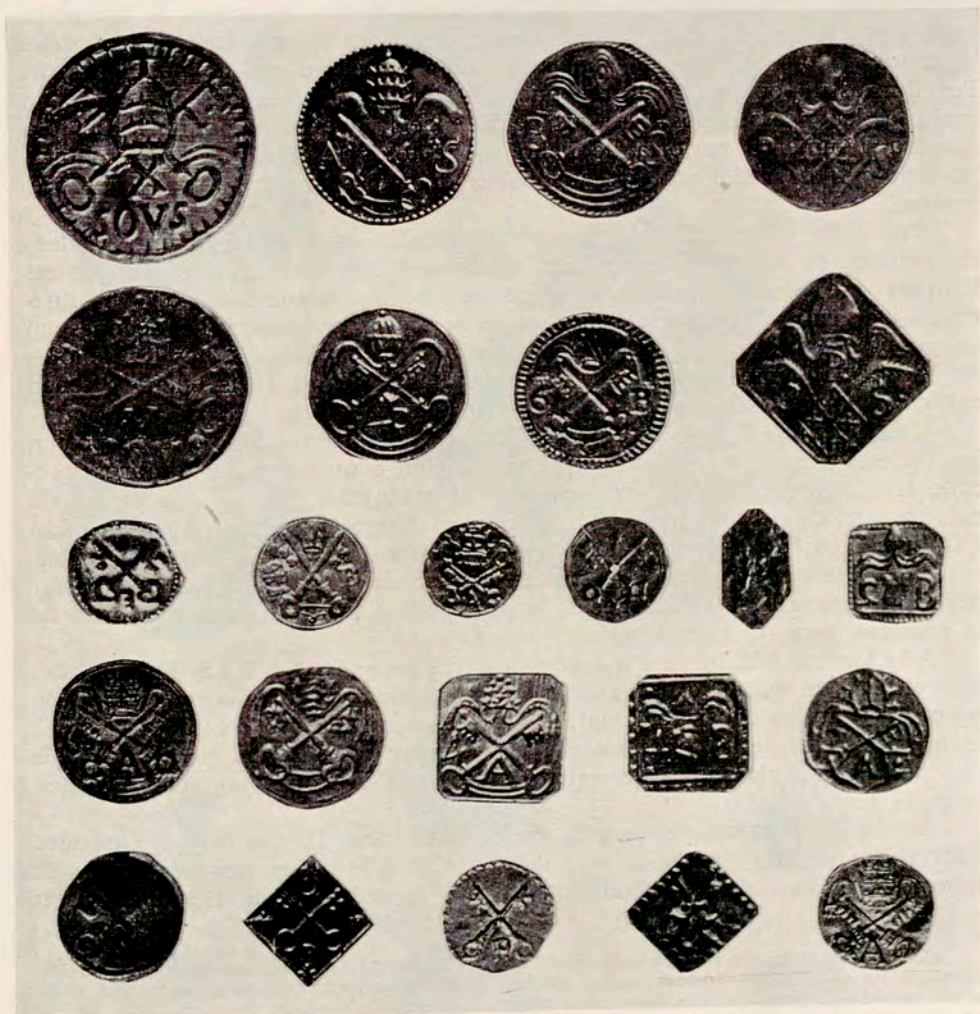
9. *Op. cit.* nota 2. BOTET publica el document (Vol. III doc. LXVI p. 452) però la data de l'encapçalament es erròniament 1460 en comptes de 1461.

10. Diversos documents de «Jurisdiccions i Privilegis de la ciutat de Vic» (veure nota 3) són d'aquest tipus. El més acostat és el núm. 689 de l'any 1465, en el que són presentats documents acreditatius dels drets de la ciutat al novell rei, Pere de Portugal, el nostre Pere IV (p. 279).

11. Col·lecció Villoldo. Agraïm al Sr. Villoldo l'amabilitat de deixar-nos la peça per al seu estudi i reproducció.

petites efígies de cara i creus amb expansions han estat picats amb encunys individualitzats. Tal com podem veure en el revers no hi ha l'impacte d'un sol encuny sinó 12 petits impactes que corresponen a cada un dels elements del dibuix, disposats a més d'una forma irregular. No cal dir l'enorme dificultat que deuria suposar l'haver de produir un nombre elevat de peces havent de trepanar el disc i picar-hi 12 cops cada vegada amb uns encunys minúsculs.

Hem de creure doncs com a més probable que fos una prova o bé que es comencés amb aquest sistema i que ràpidament s'abandonés, passant al tipus de la peça n.º 2, també de bona factura però molt més senzill. En la làmina 1 hi veiem el revers de la peça n.º 2 i l'impacte és únic. Per tant,



Làmina II

no solament s'han eliminat els ornaments sinó que s'ha simplificat l'escut, fent un sol encuny per als quatre espais amb creus i pals corresponent a les armes de Vic. Les peces 2 i 3 són tallades amb tisores i potser el mal tallat sigui degut a que s'utilitzessin les mateixes tisores que es feien servir per a les pellofes, de llauna molt més prima. Coneixem l'existència d'uns 10 exemplars d'aquest segon tipus.

La simplificació obtinguda degué facilitar la falsificació originant la peça n.º 3, de la que només en coneixem un exemplar.

Sabem també que tots els exemplars d'aquests llautons, dels tres tipus, tenen la mateixa procedència si bé ignorem l'origen exacte.

2. No són pellofes: si les comparem amb les 24 pellofes de Vic de la làmina 2 hi trobarem notables diferències. De temàtica: totes les pellofes presenten tipus religiosos. Fins i tot en les que porten les armes de Vic no hi manca pas la mitra i unes palmes. Ignorem l'època en que foren encunyades aquestes pellofes ja que no coneixem cap estudi que ens ho pugui aclarir. Per llur estil podem conjeturar que n'hi ha de diverses èpoques i que la majoria deuen ésser posteriors al període de la guerra de Joan II. De tota manera, l'immensa majoria de pellofes, de totes les èpoques i parròquies, presenten tipus religiosos, fet que no es dona pas en els llautons que presentem.

Una altra diferència la tenim en la tècnica en què foren encunyades: les pellofes (a excepció de les més modernes) són incuses, mentre que els llautons que presentem són encunyats, per bé que d'una sola cara. La diferència de gruix (5 dècimes en les peces presentades contra 1,5 dècimes en les pellofes) fan que no quedi marcat el dibuix en el revers. Totes les pellofes de Vic de la làmina 2 són incuses sobre llauna prima i els encunys tenen caràcters amples per adaptar-se a aquesta tècnica.

L'atribució de les peces de la làmina a Vic, a part de les que en porten les armes, es basa en el fet de que pertanyien a un lot molt nombrós, procedent amb seguretat d'aquesta ciutat. Cal assenyalar que en aquest lot, de més de vuit centes pellofes, no hi havia cap llautó del tipus que presentem a la Làm. 1. Això reforça per tant la nostra suposició de què no són pellofes.

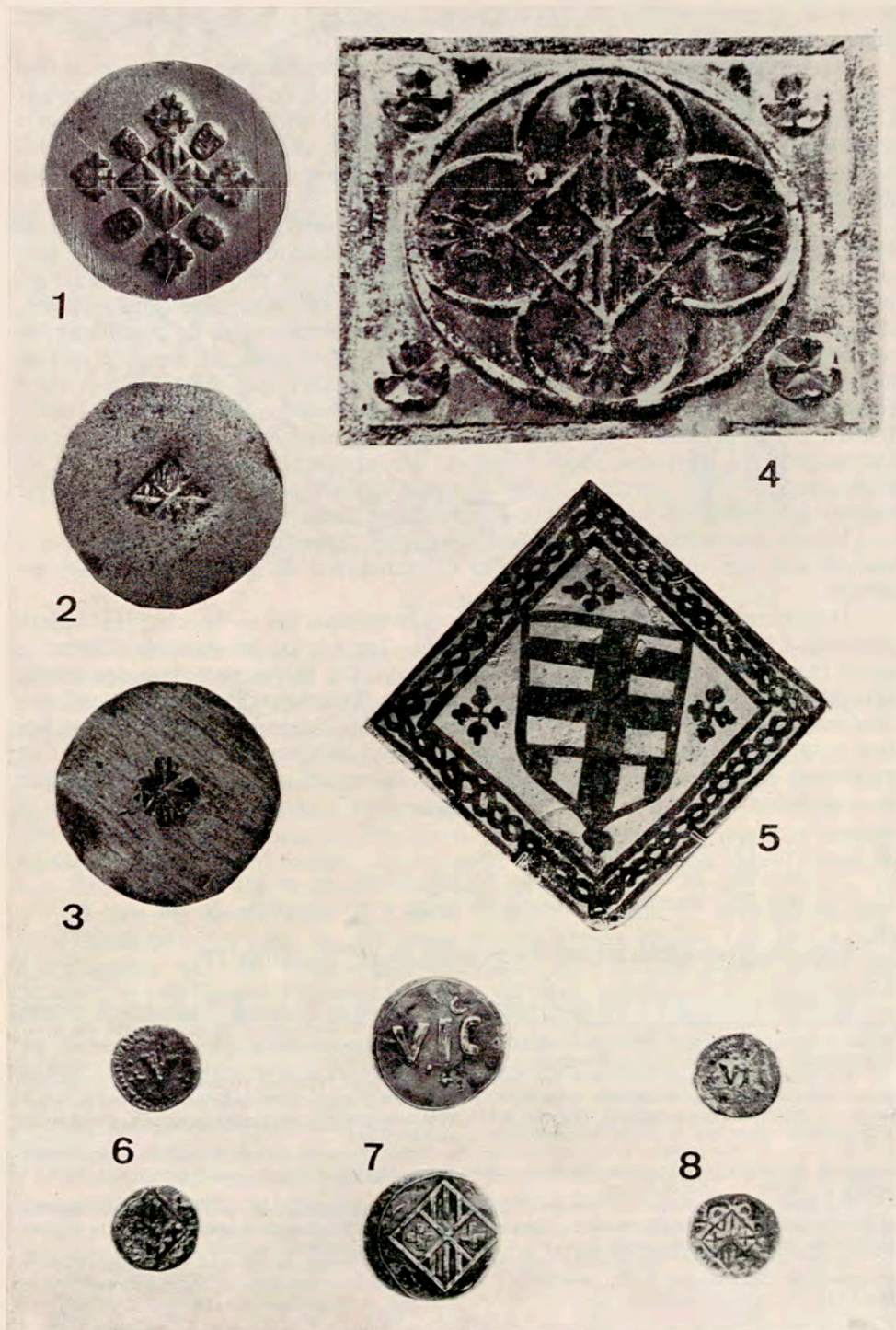
3. Corresponen a l'època: aquest extrem és un xic difícil de demostrar per la gran senzillesa de les peces. Només podem treure alguna conclusió de la primera peça, la més ornada.

A la làmina 3 hi tornem a trobar les tres peces (n.ºs 1, 2 i 3) i, assenyalat amb el n.º 4 un escut de pedra amb les armes de Vic, que guarneix encara la façana de l'antiga Llotja del blat, edifici construït el 1495,¹² és a dir, només 25 anys després de la concessió per a encunyar senyals. La distribució dels llirs perllongant els angles del cairó i el conjunt de l'ornamentació recorden força la peça n.º 1.

També en la rajola valenciana (n.º 5 en la Làm. 3), que segons Gonzalez Martí¹³ fou obrada en l'últim terç del segle xv s'hi veuen uns ornaments al voltant de l'escut del tot semblants als de la nostra peça. Gonzalez Martí

12. «La ciutat de Vic i la seva història». EDUARD JUNYENT. Ed. Curial. Barcelona 1976, p. 382. Mostrarem les peces al Dr. Eduard Junyent, qui ens manifestà no recordar haver-ne vistes mai, si bé no fou possible comprovar si n'hi havia algun exemplar en les col·leccions del Museu Episcopal de Vic per estar guardades en espera de poder ésser instal·lades amb més seguretat. Estigué d'acord amb què no semblaven pas pellofes.

13. «Cerámica del Levante español», GONZÁLEZ MARTÍ. Ed. Labor. Volum III, pp. 660 i 663.



Làmina III

anomena «cruces en flor de lis» a aquests ornaments. Si fossin llirs tindriem encara més similitud amb l'escut de pedra.

Remarquem també que les nostres peces no produeixen pel seu estil una ruptura amb les encunyades immediatament després, en el regnat de Ferran II i a partir de 1484. Els n.ºs 6, 7 i 8 de la làmina 3 corresponen a les senyals descrites per Botet, n.ºs 486, 487 i 488, que són les que atribueix a Ferran II: les tres són força senzilles i no tenen llegenda marginal. Només en el camp de l'anvers hi veiem una V o bé VIC.¹⁴

4. S'adapten a la concessió del 1470: S'hi veu, sobretot en la n.º 1 la preocupació per fugir de la possibilitat de falsificacions. Són fetes amb procediments diferents però amb metall semblant a les pellofes, que era l'antecedent immediat que calia *modificar*. Es a dir; en la concessió no es parla, com en les posteriors de Ferran II, d'encunyar menuts sinó de modificar les senyals «plumbeas» a causa de les anteriors falsificacions. El nom de «plumbeas», de plom, que se'ls dona en el document sabem per moltes altres cites (documents de Girona, Sabadell, etc.) que fan referència a les peces de llautó. D'altra banda Cardús¹⁵ assenyalà que els «ploms» que pel mateix temps s'encunyaren a Terrassa, amb l'intenció de drenar la moneda de plata, és molt probable que corresponguin al tipus descrit per Botet com a senyal incerta amb el n.º 529. Es tracta precisament d'una incusa de llautó.

Veiem doncs que per a aquest temps es feren encunyacions de llautó amb el nom de «ploms» i que poc es diferenciaven de les pellofes de les esglésies.

Disposem encara d'un índex força interessant per a recolzar la nostra hipòtesi: El 1818 Josep Salat publicà el seu «Tratado de las monedas labradas en el Principado de Cataluña» en dos volums. Un tercer volum quedà inèdit i en poder de l'Acadèmia de Bones Lletres de Barcelona. Botet i Sisó publicà una notícia d'aquest darrer volum, junt amb les làmines que en Salat tenia ja a punt.¹⁶ Il·lustracions i descripcions contenen freqüents errors, que Botet va esmenant en cada cas. En la làmina 6 hi ha reproduïts tres exemplars que no són monedes:

N.º 15. Segell major de Vic.

N.º 16. Encuny en forma de cairó amb les armes de Vic.

N.º 17. Encuny en forma de cairó i una espècie de llir.

Aquestes tres il·lustracions les reproduïm en la làmina IV.

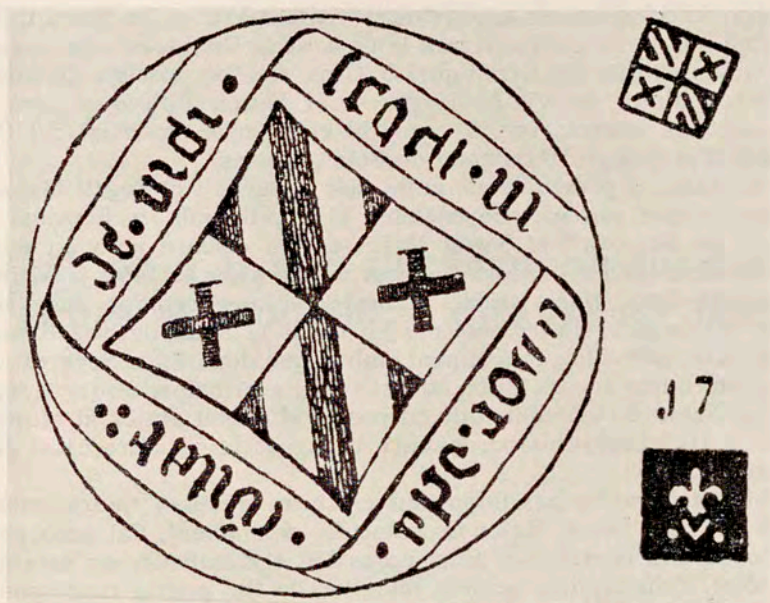
14. BOTET publicà encara una altra senyal de Vic del temps de Ferran II amb bust a l'anvers i que és la que considera més tardana, és a dir més allunyada de les nostres. Es la núm. 488. La ciutat de Vic fou una de les que continuà encunyant moneda fins a la Guerra dels Segadors, durant la que foren batudes monedes de plata i d'aram.

Les peces 6 i 8 foren publicades per Botet que en dona els dibuixos i també estaven dibuixades en les làmines del tercer volum que deixà inèdit en JOSEP SALAT del seu «Tratado de las monedas labradas en el Principado de Cataluña», del que BOTET mateix en publicà un resum-comentari. Creiem que és la primera vegada que es publiquen fotografies d'aquestes peces.

La núm. 7, que pertany a la col·lecció del SR. CEBRIA PAGÈS té la curiosa particularitat d'ésser encunyada en metall blanc o plata. Coneixem altres peces d'aquest mateix encuny i fetes en el material que els hi correspon, que es l'aram.

15. «Historia monetaria de Terrassa». S. CARDÚS. Crónica-Catálogo de la I Exposición Nacional de Numismática. Ediciones Municipales. Terrassa 1951, pp. 86 i 87. CARDÚS comenta l'existència d'altres concessions per a encunyar ploms fetes per a aquest temps a Igualada, Manresa i Vic.

16. J. BOTET I SISÓ. «Noticia del volumen tercero del Tratado de las monedas labradas en el Principado de Cataluña por el Dr. Josef Salat», Boletín de la Real Academia de Buenas Letras. Barcelona 1912.



Làmina IV

En el text de Botet hi llegim: 15-«Segell Major de Vic. Diu que és de bronze i que es conserva a la Casa de la Ciutat de Vic». 16 i 17-«Matrius de punxons; diu que es conserven a la Casa de la Ciutat de Vic i suposa, ignorem si amb fonament, que servien per a l'encunyació de moneda».

Immediatament advertim que l'encuny descrit amb el n.º 16 és el que caldria per a encunyar la senyal que hem descrit amb el n.º 2. El fet de trobar-se a la Casa de la Ciutat i l'anotació de què serví per a fer moneda ens descartaria definitivament que es tracti de pellofes eclesiàstiques i la qüestió quedaria pràcticament resolta. Hi ha però dos inconvenients: credibilitat de les dades donades per Salat i mides de l'encuny.

El primer inconvenient el podem salvar fàcilment: a continuació dels tres exemplars que hem descrit vénen diverses peces de Vic (n.º 19 i n.º 21) i d'Empúries (n.º 20), totes tres en possessió del Canonge Ripoll. Botet ens aclareix la relació que tingué amb Salat: «molts... estudiosos... s'afanyaven a comunicar-li notícia de noves monedes catalanes... En aquesta cooperació se distingiren en primer terme lo Canonge de Vic, D. Jaume Ripoll i Vilamajor...»¹⁷ Aquesta anotació ve corroborada per moltes peces del monetari del Canonge Ripoll, així com per l'aportació de molts documents referents a les encunyacions vigatanes. La font de què disposava Salat en aquest cas era doncs força segura.

Hem dit que un segon inconvenient és la mida. Els punxons per a batre les senyals descrites amb el n.º 2 haurien de tenir unes mides de 4,5 × 4,5 mm., mentre que el dibuix d'en Salat ens dóna un punxó de mida 5,5 × 5,5 mm. Hem intentat seguir el rastre d'aquests encunys a fi de comprovar la mida, però

17. P. 7. *Op. cit.* nota anterior.

han resultat introbables: en una primera visita a Vic, el Dr. Eduard Junyent ens informà que ja no es trobaven a la Casa de la Ciutat, en una nova ocasió i mercès a l'amabilitat del Dr. Miquel S. Gros, ens fou possible de comprovar que el Segell Major de Vic havia passat al Museu Episcopal però no els encunys que ens interessaven. Tampoc hi eren en el monetari del Canonge Ripoll, avui dipositat en l'Acadèmia de Bones Lletres.

D'una banda, la presència conjunta dels encunys i el Segell Major és un bon indicatiu, ja que són gairebé coetanis el Segell amb les Senyals: segons llegim a F. de Sagarra,¹⁸ el Segell Major es féu d'acord amb un document d'Alfons IV del 1450 i a la mort d'aquest rei, és a dir el 1458, ja hi ha documents marcats amb aquest segell. Només dotze anys separen l'inici d'ús del segell de l'encunyació de les senyals. En canvi la mida del segell segons la làmina de Salat coincideix exactament amb el que dona F. de Sagarra: 38 mm. Aquest darrer autor encara trobà aquest segell a principis d'aquest segle a la Casa de la Ciutat. És possible, que en passar el Segell Major al Museu Episcopal, els petits encunys es perdessin o prenguessin un altre camí que avui desconeixem.

La diferència no és pas important entre les mides, i tindria menys importància si la del Segell Major no coincidís exactament. Cal però pensar si a fi de donar una imatge més fidel no es féu el dibuix un xic més gran. Si això fos cert, l'encuny que sembla una flor de llir podria correspondre en realitat a un dels ornaments en forma de capet que ornem la senyal n.º 1.

Hi ha encara una altra circumstància que ens obliga a deixar en hipòtesi l'atribució de l'encuny del Salat per a les senyals; Vidal Quadras publicà una peça de cinc sous de Vic del 1641; al revers hi ha un escut de Vic en contramarca que té les mateixes mides que l'encuny del Salat (VQR n.º 8760, làm. 49). Mentre l'encuny no pugui ésser retrobat, ens trobem doncs en la dificultat de disposar només d'un dibuix i per tant resulta un indicatiu interessant, però no pas definitiu.

Amb tot, creiem que considerant la totalitat d'elements aportats tenim suficient evidència (dins el context de dades disponibles actualment) que les senyals de llautó que hem presentat corresponen al temps de Reiner d'Anjou (1466-1472) i que a elles es fa referència en l'autorització del 14 de novembre de 1470.¹⁹

Sabadell, 1978

18. FERRAN DE SAGARRA, «Sigilografia Catalana». Editat per l'Ajuntament de Barcelona. Barcelona 1916. Veure p. 216.

19. Volem agrair l'amic Antoni Carbonell per les excel·lents fotografies, que ens permeteren identificar els capets de la senyal núm. 1.

Un real de a 8 con dos variantes ineditas, una sobre la moneda y otra en un resello

E. GOIG

El nostre col·laborador i estimat amic Enric Goig ens ha deixat. Fou President de la Secció Numismàtica del Cercle Filatèlic i Numismàtic de Barcelona i autor de nombrosos treballs numismàtics. Avui publiquem el darrer.

Transcrivim les seves darreres paraules:

*«Mira, és molt senzill;
després veuràs a Déu.
Es molt senzill...
Però ningú sap com serà la mirada
quan els ulls siguin closos;
ni quina immensitat s'amaga
sota la paraula: Déu.
Ningú ho sap...
i encara que pressentim un demà de
plenitud,
el cor accepta el que el pensament
ignora
no comprèn encara.»*

Enric Goig

José María Liceaga fue un caudillo mejicano que se levantó contra las fuerzas realistas. Fue comandante de la isla de Yuriria, la que defendió desde el 9 de septiembre al 31 de octubre de 1812, rechazando durante este corto espacio de tiempo 19 ataques. Aunque existen datos que indican que se estableció una Casa de Moneda en la isla, el escaso período de tiempo que Liceaga

permaneció en ella y los ataques que tuvo que resistir, hace suponer que no tuviese tiempo para acuñar monedas, limitándose sus actividades a resellar las monedas coloniales que circulaban dentro de su jurisdicción.¹

Aunque la generalidad de obras numismáticas al referirse al resellado de moneda que tuvo lugar en dicha localidad hacen mención únicamente a un resello con las iniciales J.M.L. en una línea y debajo una, dos o tres letras, como luego se comentará, lo cierto es que en ella se estampó un segundo resello con la sigla S.J.M.G. (Suprema Junta Militar Gubernativa) y debajo YURIRIA.²

En cuanto al primer resello, Dasi, en la obra citada, lo describe:

«El resello empleado era circular, y en el centro del campo aparecen las iniciales de su nombre y apellido J M L y debajo una, dos o tres letras, que son las siguientes: AP; Ds; PG; SL; SM; SY; Sca; sra; S; V; Ve; y más abajo unas ramas de olivo; un estandarte desplegado, cuya asta cruza diagonalmente el campo, lleva en el centro una cruz.»

Burcio, que cita a Pradeau y a Dasi, indica las mismas letras. El significado de estas letras es desconocido, indicándose que pueden interpretarse como marcas de identificación, interpretación que indicaría idea de separar, de conocer, de identificar, unas monedas con relación a otras, deseo cuyo fundamento no concebimos y cuya intención, en su caso, escapa al análisis que sobre la misma puede efectuarse hoy; como las iniciales de los grabadores, cosa que creemos difícil ya que para un número relativamente corto de resellos y sobre todo durante un lapso de tiempo de menos de dos meses —si es que como después se comenta no se continuó la estampación de este resello cuando Liecaga ya no ocupaba Yuriria— habrían existido un mínimo de doce —los once ya indicados y el que es objeto de este estudio— diferentes ensayadores, hecho que sería realmente notable y difícil de aceptar; también se indica que podrían ser las iniciales de las ciudades ocupadas por Liceaga, hipótesis de fácil comprobación siguiendo el itinerario de sus conquistas y que valdría la pena llevar a cabo, y, finalmente, también se ha supuesto que podrían corresponder a los nombres de los subcomandantes que operaban con él, pero Burcio escribe que sus nombres fueron investigados con resultado negativo.

Como puede apreciarse el significado de aquellas letras continúa desconociéndose.

Este resello se encuentra, según indican los autores, sobre monedas coloniales, preferentemente sobre las acuñadas en la Ceca de Zacatecas. Las que se han encontrado mencionadas son: Zacatecas, Durango y México; y sobre piezas de 8 Rs., 2 Rs. y sobre una cuarta parte de un Real de a 8.

La moneda objeto de este estudio es de la Ceca de Zacatecas, tipo busto y fecha 181., no pudiéndose distinguir el último número de la misma por hallarse la inscripción descentrada, pero por las características de la acuñación puede afirmarse que pertenece al primer tipo de busto que se acuñó en aquella Casa de Moneda, número CX de Dasi, o sea sin iniciales de ensayador y con el valor indicado a continuación del numeral del Rey, y que el autor acabado de citar describe: «Anv. *Ferdin-VII 8 R(eales) — Dei Gratia/fecha*. Tipo peculiar de México: Busto del Rey mirando a la derecha con corona de laurel,

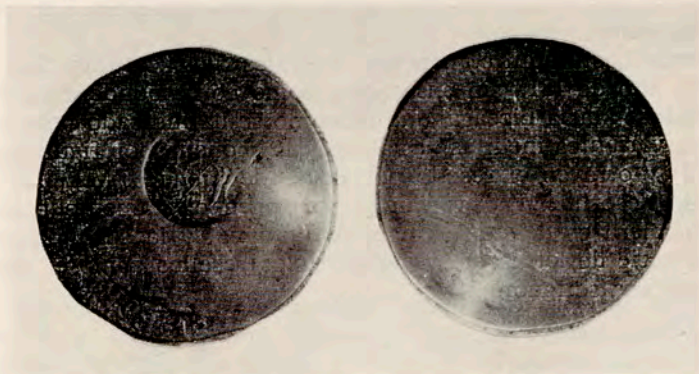
1. TOMÁS DASI. Estudio de los Reales de a Ocho. 1951.

2. ALBERTO F. PRADEAU, Historia Numismática de México, 1950. HUMBERTO F. BURCIO, Diccionario de la Moneda Hispano Americana, 1958. E. GOIG, El resello de Yuririapundaro. Acta Numismática II-1972.

armadura y manto. Rev. *Moneda Provisional de Zacatecas*. Escudo cuartelado coronado: I y IV, Castilla; II y III, León: en punta, injerido, Granada: sobre el todo, en el centro, escusón de Borbón. A los lados del escudo las columnas de Hércules, con unas cintas arrolladas y el lema "PLUS ULTRA".»

Este tipo de moneda se fabricó durante los años de 1811 y 1812, por lo que la que es objeto de este trabajo debió acuñarse en uno de dichos dos años.

Se ha dicho que presenta dos variantes inéditas y las mismas se describen y comentan a continuación.



Como puede apreciarse en la reproducción el numeral del Rey figura: VI: o sea que el nombre completo del mismo sobre la moneda es: FERDIN. VI. No puede tratarse, naturalmente, de una pieza de Fernando VI, con resello de la época de la guerra de Emancipación, porque la fecha indica 181.; porqué el busto y el tipo corresponden a Fernando VII; y porqué durante el reinado de Fernando VI como es sabido y notorio no se acuñó moneda en Zacatecas, taller que trabajó únicamente durante el reinado de Fernando VII.

Por todo ello la inscripción: VI, es un error, error que no habíamos visto indicado en lugar alguno y, por tanto, inédito.

Debe suponerse que se fabricaron varias piezas con este numeral del Rey y que, aún admitiéndose que posteriormente fuesen retiradas, algunas quedarían en circulación por lo que hay que esperar la aparición de algún otro ejemplar con esta variante.

En cuanto al resello de José María Liceaga se halla estampado sobre el anverso de la moneda. Ofrece todas las características de estos resellos y tal como, de acuerdo con lo escrito por Dasí, se ha referido anteriormente. Presenta, no obstante, la variante inédita de las letras que aparecen en la segunda línea y debajo de J.M.L. que son: C.R, letras que no figuran entre las descritas hasta ahora y que ya han sido indicadas anteriormente.

En cuanto a la fecha en que fue estampado este resello parece lógico atribuirlo al año 1812, cuando Liceaga dominaba la isla de Yuriria o Yuririapundaro, hoy conocida con el nombre de aquel militar, pero Dasí indica y comenta: «Estos datos cronológicos dados por los autores están en pugna con la fecha de la moneda de la ceca de Durango de 1813 que se cita más adelante, a no ser que Liceaga siguiera resellando en otros lugares, después de 1812.» Debe descartarse un error en la lectura de la moneda comentada de

Durango, (colección de improntas señor Beltrán. Valencia) ya que se indica como ensayador: MZ, y éste según Dasi,³ Burcio,⁴ Yriarte,⁵ Calbetó⁶ y Pellicer⁷ no empezó sus trabajos y, por tanto, el grabado de sus iniciales hasta el año indicado de 1813.

La anomalía o cuanto menos el problema que presenta la existencia de este resello sobre una pieza con fecha de 1813 cuando José María Liceaga ya no dominaba la isla de Yuriria apunta la posibilidad de tratarse de un resello falso estampado posteriormente, lo que resolvería la contradicción que se comenta. Habría que estudiar directamente la pieza para formarse un criterio cierto. Mientras ello no ocurra debe aceptarse esta posibilidad de que se trate de una falsificación.

La moneda hasta aquí comentada, 8 Reales de Zacatecas, tipo busto (n.º CX de Dasi), año de 181., sin ensayador, como corresponde a su tipo; y con el resello de José María Liceaga, que tal como se ha indicado lleva estampado, presenta dos variantes inéditas: Una sobre la moneda por figurar el numeral del Rey: VI; y otra en el resello por llevar debajo de J.M.L. las letras C.R hasta hoy no descritas. Dos variantes de origen ciertamente bien diferente ya que la primera es debida a un error humano, y la segunda completa la lista de una serie de letras que figuran en los resellos como el aquí descrito y cuyo significado se ignora.

3. Obra citada.

4. Obra citada.

5. JOSÉ DE YRIARTE OLIVA y LEOPOLDO LÓPEZ-CHAVES SÁNCHEZ, Catálogo de los Reales de a ocho españoles, 1965.

6. GABRIEL CALBETÓ DE GRAU, Compendio de las piezas de ocho Reales, 1970.

7. JOSEP PELLICER I BRÚ, Glosario de Maestros de Ceca y Ensayadores, 1975.